

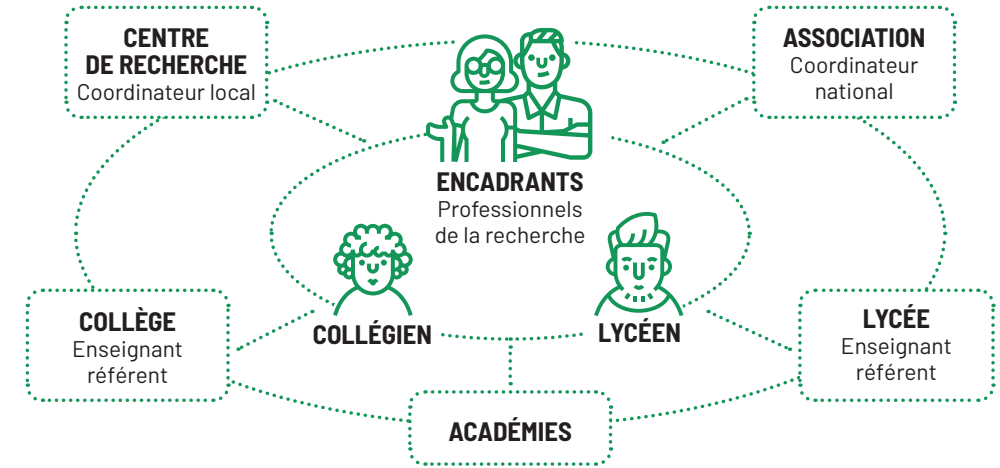


**APPRENTIS  
CHERCHEURS**

Un dispositif de  
**L'ARBRE  
DES  
CONNAISSANCES**

# GUIDE DU COORDINATEUR

## L'ÉCOSYSTÈME APPRENTIS CHERCHEURS



### LE COORDINATEUR LOCAL

Dans chaque centre de recherche partenaire, en lien avec l'association, un « coordinateur local » pilote le dispositif. Il est l'ambassadeur des valeurs et ambitions du projet et de l'association. Cette coordination locale peut être assurée par une ou plusieurs personnes : professionnel(s) de la recherche, chargé(s) de communication, d'administration etc.

Un coordinateur national sera votre interlocuteur au sein de l'association. Dans chaque établissement scolaire partenaire, un « enseignant référent » assure le lien avec les élèves. Un séminaire des coordinateurs est organisé par l'association chaque année afin de favoriser les partages d'expérience et les réflexions collectives sur le dispositif et son évolution.

### QUELS APPORTS POUR LES ÉLÈVES ?

- Découverte et appropriation de la démarche scientifique.
- Meilleure connaissance des enjeux et de l'univers de la recherche en train de se faire.
- Pratique de l'expression orale en public.

- Coopération à un projet commun avec des professionnels de la recherche et des jeunes de niveau scolaire et de milieu différents.
- Découverte des métiers de la recherche et ouverture des horizons professionnels.
- Acquisition des compétences psycho-sociales : éveil de l'esprit critique, autonomie et confiance en soi.

### POURQUOI PARTICIPER ?

- Contribuer à la formation des jeunes par la recherche.
- Impliquer les acteurs de la recherche dans la médiation scientifique et contribuer à rendre le savoir scientifique accessible à un large public.

- Inscrire la recherche dans le territoire et ainsi contribuer à sa dynamique.
- Créer des liens privilégiés avec des établissements scolaires et des enseignants.
- S'engager dans un projet associatif.
- Augmenter la visibilité de son institut/centre/ unité de rattachement.

# GUIDE DU COORDINATEUR

## LE DISPOSITIF APPRENTIS CHERCHEURS

Depuis 2004, Apprentis Chercheurs permet à des jeunes de tous horizons une immersion dans la recherche. Les élèves sont accueillis dans les équipes de recherche en binômes composés d'un collégien et d'un lycéen. Ils sont encadrés par des professionnels pour mener un projet de recherche adapté durant 8 à 10 séances d'une demi-journée, généralement sur le temps périscolaire. En fin d'année, les élèves présentent leurs travaux à l'oral, en public, lors du congrès Apprentis Chercheurs, organisé dans les centres de recherche. Ce projet est ouvert à tous les élèves sur la base du volontariat et de leur seule motivation.



APPRENTIS CHERCHEURS



CONSEIL > Impliquez les enseignants pour former des binômes qui fonctionnent bien.



CONSEIL > Pensez à réserver le lieu qui accueillera le congrès le plus tôt possible.



CONSEIL > Profitez de la signature des conventions pour faire également signer par la direction les certificats remis aux jeunes en fin d'année.

### SEPTEMBRE > NOVEMBRE

#### MISE EN PLACE DU DISPOSITIF

##### PRÉPARER LA PARTICIPATION DES ENCADRANTS ET DES JEUNES

- Promotion du dispositif auprès des équipes de recherche et des instances de gouvernance (supports de communication fournis par l'association).



CONSEIL > Utilisez les ressources internes (intranet etc.) et sollicitez l'appui du service de communication.

- Identification des encadrants volontaires.
- Recueil et envoi à l'association des informations sur le nombre d'encadrants, les besoins et contraintes pour l'année.
- Transmission des informations nécessaires (thématiques des projets, nombre de places...) aux enseignants pour le recrutement des jeunes.
- Participation éventuelle aux présentations en classe.



CONSEIL > Renseignez-vous auprès de l'ED pour savoir si les heures d'encadrement peuvent être validés par les doctorants.

##### RÉUNION DE COMPOSITION DES BINÔMES

- Organisation de la réunion avec les encadrants et les enseignants référents.



CONSEIL > Organisez une rencontre dans un cadre convivial, faites témoigner d'anciens encadrants ou des enseignants.

- Élaboration du calendrier des séances sur l'année et identification d'une date pour le congrès.

##### CONSTITUTION DU DOSSIER ADMINISTRATIF

- Suivi du circuit de signature des conventions de stage et des documents dont la cession de droit à l'image.

## LES ÉTAPES CLÉS

### NOVEMBRE > MAI

#### SÉANCES DANS LES CENTRES DE RECHERCHE

##### SÉANCE D'ACCUEIL

- Organisation de la séance d'accueil avec l'ensemble des binômes, encadrants et enseignants.
- Formation des jeunes aux règles d'hygiène et de sécurité en vigueur au sein des laboratoires.
- Rappel des règles de manipulation d'échantillons biologiques humains, préalablement inactivés.
- Le cas échéant, explication des règles éthiques qui encadrent les recherches basées sur l'expérimentation animale. Les manipulations sur animaux doivent être limitées au maximum.

##### DURANT L'ANNÉE

- Appui aux encadrants : conseils pratiques, transmission du guide de l'encadrant etc.
- Notification immédiate aux enseignants référents des absences éventuelles des élèves.



CONSEIL > Encouragez les encadrants à anticiper la préparation du congrès.



CONSEIL > Proposez aux enseignants une visite du centre de recherche.

### MAI > JUIN

#### CONGRÈS APPRENTIS CHERCHEURS

##### EN AMONT

- Élaboration du programme du congrès (titres et horaires des présentations etc.) sur le modèle fourni par l'association.
- Invitation des personnels du centre, des instances de gouvernance et des partenaires (collectivités, académies, ministères) et médias en concertation avec l'association.



CONSEIL > Pensez à demander le soutien des responsables de communication.

- Communication aux enseignants référents des informations pratiques (lieu, accès etc.).

##### LE JOUR J

- Accueil des participants.
- Animation du congrès (présentation des intervenants etc.).



CONSEIL > Prenez une photo de groupe pour immortaliser le moment !

#### COMMENT FAVORISER LA PARTICIPATION DES ÉQUIPES DE RECHERCHE ?

- Préciser que l'action s'inscrit dans le dialogue « sciences-société » et peut être valorisée auprès des instances nationales et internationales d'évaluation (ANR et projets européens).
- Informer les doctorants et leurs directeurs qu'en accord avec certaines ED, l'action permet de valider des crédits de formation.
- Utiliser les supports (flyers, guides, vidéos etc.) fournis par l'association.
- Demander à échanger avec d'autres coordinateurs pour partager.